

JUIN 2024

DOCUMENT
REGLEMENTAIRE

Code de transparence

MANSARTIS AMÉRIQUE ISR
MANSARTIS ASIE ISR
MANSARTIS INVESTISSEMENTS ISR
MANSARTIS JAPON ISR
MANSARTIS ZONE EURO ISR

« Déclaration d'engagement

L'Investissement Socialement Responsable est une part essentielle du positionnement stratégique et de la gestion des fonds Mansartis Amérique ISR, Mansartis Asie ISR, Mansartis Zone Euro ISR, Mansartis Investissements ISR, Mansartis Japon ISR et Mansartis Ternativ ISR. Mansartis intègre depuis 1982 des critères extra-financiers dans sa gestion et a débuté en 2018 la labellisation ISR de ses fonds actions et diversifiés. Nous nous félicitons de la mise en place du Code de Transparence.

Notre adhésion couvre la période de juin 2024 à juin 2025. Notre réponse complète au Code de Transparence ISR peut être consultée ci-dessous, elle est accessible dans le rapport annuel de chacun de nos fonds ISR ouverts au public et sur notre site internet.

Conformité avec le Code de Transparence

La société Mansartis Gestion s'engage à être transparente et nous considérons que nous sommes aussi conformes et précis que possible compte tenu de l'environnement réglementaire et concurrentiel en vigueur dans l'État où nous opérons.

Les fonds Mansartis Amérique ISR, Mansartis Asie ISR, Mansartis Investissements ISR, Mansartis Japon ISR et Mansartis Zone Euro ISR respectent l'ensemble des recommandations du Code.

Date : le 30 juin 2024 »

Sommaire

1. LISTE DES FONDS CONCERNÉS PAR CE CODE DE TRANSPARENCE	5
2. DONNEES GENERALES SUR LA SOCIETE DE GESTION.....	6
2.1. Nom de la société de gestion en charge du fonds auquel s'applique ce code :	6
2.2. Quels sont l'historique et les principes de la démarche d'investisseur responsable de la société de gestion ?	6
2.3. Comment la société de gestion a-t-elle formalisé sa démarche d'investisseur responsable ?	8
2.4. Comment est appréhendée la question des risques/opportunités ESG dont ceux liés au changement climatique par la société de gestion ?	8
2.5. Quelles sont les équipes impliquées dans l'activité d'investissement responsable de la société de gestion ?	10
2.6. Quel est le nombre d'analystes ISR et le nombre de gérants ISR employés par la société de gestion ?	11
2.7. Dans quelles initiatives concernant l'IR, la société de gestion est-elle partie prenante ?	11
2.8. Quel est l'encours total des actifs ISR de la société ?	12
2.9. Quels sont les fonds ISR ouverts au public gérés par la société de gestion ?	12
3. DONNEES GENERALES SUR LES FONDS ISR PRESENTÉS DANS CE CODE DE TRANSPARENCE.....	14
3.1. Quels sont les objectifs recherchés par la prise en compte des critères ESG des fonds. 14	
3.2. Quels sont les moyens internes et externes utilisés pour l'évaluation ESG des émetteurs formant l'univers d'investissement des fonds ?	15
a. Moyens internes	15
b. Moyens externes	16
3.3. Quels critères ESG sont pris en compte par les fonds ?	17
a. Le filtre ESG Mansartis	18
b. La notation ESG	20
c. Surperformance sur les indicateurs de durabilité	21
d. Engagement pour de meilleurs pratiques ESG	21
3.4. Quels principes et critères liés aux changements climatiques sont pris en compte par les fonds ?	22
3.5. Quelle est la méthodologie d'analyse et d'évaluation ESG ? (construction, échelle d'évaluation)	23
a. Evaluation du risque ESG	23
b. Evaluation du niveau de controverse	25
3.6. A quelle fréquence est révisée l'évaluation ESG des émetteurs ? Comment sont gérées les controverses ?	26
a. Fréquence de révision de l'évaluation ESG des émetteurs	26
b. Gestion des controverses	26
4. PROCESSUS DE GESTION.....	28
4.1. Comment les résultats de la recherche ESG sont-ils pris en compte dans la construction du portefeuille ?	28

a.	Détermination d'un univers d'investissement : le filtre ESG	28
b.	Sélection de valeurs	28
c.	Gestion et construction du portefeuille	29
4.2.	Comment les critères relatifs au changement climatique sont-ils pris en compte dans la construction du portefeuille ?	30
4.3.	Comment sont pris en compte les émetteurs présents dans le portefeuille des fonds ne faisant pas l'objet d'une analyse ESG ?	31
4.4.	Le process d'évaluation ESG et/ou processus de gestion a-t-il changé dans les douze derniers mois ?	31
4.5.	Une part des actifs du ou des fonds est-elle investie dans des organismes solidaires ?	32
4.6.	Le ou les fonds pratiquent-ils le prêt/emprunt de titres ?	32
4.7.	Le ou les fonds utilisent-il des instruments dérivés ?	33
4.8.	Le ou les fonds investissent-ils dans des OPC ?	33
5.	CONTROLES	34
5.1.	Quelles sont les procédures de contrôle interne et/ou externe mises en place permettant de s'assurer de la conformité du portefeuille par rapport aux règles ESG fixées pour la gestion des fonds ?	34
a.	Les filtres Mansartis	34
b.	La notation ESG	34
c.	La politique de vote et d'engagement	35
6.	MESURE DE DURABILITE ET REPORTING ESG	36
6.1.	Comment est évaluée la qualité ESG du/des fonds ?	36
6.2.	Quels indicateurs de performance ESG sont utilisés par le/les fonds ?	36
6.3.	Pour quels indicateurs le fonds doit-il avoir de meilleurs résultats par rapport à l'univers ?	42
6.4.	Quels sont les supports média permettant d'informer les investisseurs sur la gestion ISR du ou des fonds ?	42
6.5.	La société de gestion publie-t-elle les résultats de sa politique de vote et de sa politique d'engagement ?	43

1. LISTE DES FONDS CONCERNÉS PAR CE CODE DE TRANSPARENCE

Nom des fonds	Classe d'actifs	Encours au 31/12/23 en M€	Lien vers les documents relatifs au fonds
Mansartis Amérique ISR	Actions Américaines	85	https://www.mansartis.com/fr/actions/america
Mansartis Asie ISR	Actions Asiatiques ex-Japon	18	http://www.mansartis.com/fr/actions/asia
Mansartis Investissements ISR	Actions Internationales 50%-100%	232	https://www.mansartis.com/fr/actions/investissement
Mansartis Japon ISR	Actions Japonaises	21	http://www.mansartis.com/fr/actions/japan
Mansartis Zone Euro ISR	Actions des pays de la zone euro	179	http://www.mansartis.com/fr/actions/europe

2. DONNEES GENERALES SUR LA SOCIETE DE GESTION

2.1. Nom de la société de gestion en charge du fonds auquel s'applique ce code :

Mansartis
8, place Vendôme
75001 Paris – France
01 42 96 10 70
www.mansartis.com

2.2. Quels sont l'historique et les principes de la démarche d'investisseur responsable de la société de gestion ?

Au travers de notre politique d'investisseur responsable développée depuis l'origine chez Mansartis et renforcée en 2018, nous essayons de répondre au mieux aux enjeux sociaux, environnementaux et de gouvernance.

La philosophie d'investissement historique chez Mansartis repose sur les 4 piliers ci-dessous.

Maîtrise des investissements

Nous n'avons pas recours à des produits complexes ou structurés et n'autorisons pas le prêt/emprunt de titres. Nous investissons sur des expertises que nous maîtrisons en interne et avons un suivi financier et extra-financier de l'ensemble des positions des portefeuilles en continu. Nous investissons dans des entreprises, des hommes et des activités que représentent les titres que nous sélectionnons.

Gestion long terme

Mansartis accompagne les sociétés dans la durée, ce qui se traduit par des taux de rotation faibles dans les fonds. Nous sélectionnons des entreprises offrant des perspectives de croissance de chiffre d'affaires soutenues dans la durée, par des thématiques d'investissements structurelles durables, une solidité financière et une stratégie clairement définie et exposée de manière transparente.

Gestion de conviction

Mansartis est un gestionnaire de conviction qui sélectionne les titres selon des critères de qualité et de croissance sans contrainte d'indice de référence. Cette approche se traduit par une absence d'investissement dans certains secteurs et un turn-over faible du portefeuille.

Gestion ESG

Dès sa création en 1982, Mansartis a adopté une gestion responsable qui s'appuyait sur l'exclusion des activités identifiées comme incompatibles avec le respect des personnes et de l'environnement, par exemple, les addictions ou l'armement.

Par ailleurs, l'analyse dans les cas d'investissement réalisés par les gérants a constamment intégré des critères qualitatifs axés sur les enjeux de gouvernance, sociaux et environnementaux. En effet, nous estimons qu'une entreprise soucieuse de sa gouvernance, de la transparence et de la qualité de son information, qui prend en compte la durabilité de sa stratégie de croissance et qui respecte son environnement et son écosystème doit, dans la durée, assurer un meilleur rendement économique à ses actionnaires. Elle réduit ainsi également les risques d'accidents, de fraudes ou de controverses préjudiciables à son développement.

Depuis quelques années, nous assistons au développement de l'analyse extra-financière, à la professionnalisation et l'alignement progressif d'intérêts de l'ensemble des acteurs (clients, autorités de contrôle, investisseurs, entreprises).

Ces évolutions ont permis à Mansartis de renforcer son rôle d'investisseur responsable par la mise en place en 2017 d'une politique d'engagement (politique de dialogue, de vote, signataire des UNPRI, participation à la plénière IR de l'Association Française de la Gestion d'actifs) et de formaliser et structurer le processus de gestion au niveau des standards de la gestion ESG/ISR.

Cette approche nous a permis d'aller plus loin dans la prise en compte de critères extra-financiers, puis d'envisager la labellisation ISR (Investissement Socialement Responsable) des OPC Mansartis.

Mansartis intègre les critères environnementaux, sociaux et de gouvernance (ESG) pour l'ensemble des fonds dont elle assure la gestion financière.

Notre démarche d'investisseur responsable est expliquée sur notre site internet, sur la page <http://www.mansartis.com/fr/esg>

2.3. Comment la société de gestion a-t-elle formalisé sa démarche d'investisseur responsable ?

Notre politique d'investisseur responsable est disponible sur la page <http://www.mansartis.com/fr/esg> de notre site internet. Elle contient aussi des éléments qui explicitent notre politique d'engagement.

Par ailleurs, des précisions spécifiques à notre politique de vote, liée à notre démarche ISR, sont aussi disponibles sur la page <http://www.mansartis.com/fr/esg> de notre site internet

2.4. Comment est appréhendée la question des risques/opportunités ESG dont ceux liés au changement climatique par la société de gestion ?

Mansartis est convaincu que la prise en compte des critères ESG dans l'activité de gestion d'actifs participe, d'une part à la réduction des risques financiers et, d'autre part, à la performance financière des investissements.

Le suivi continu effectué sur les controverses liées à l'environnement, au social, et à la gouvernance auxquelles sont confrontées les entreprises participe à la réduction des risques. C'est également le sens de la méthodologie de notre fournisseur de données ESG Sustainalytics dont l'approche est centrée sur l'analyse des risques Environnementaux, Sociaux et de Gouvernance, la manière dont les entreprises y sont exposées et dont elles les gèrent.

Quant à la question des risques et opportunités liés au changement climatique, elle est intégrée à part entière dans le processus d'exclusion, d'analyse et de sélection ESG mis en place par Mansartis.

L'exclusion des entreprises impliquées dans l'industrie des énergies fossiles et de la production de l'huile de palme témoignent de la prise en compte par Mansartis de ces enjeux. De même, le processus d'intégration ESG structuré mis en place, par la prise en compte systématique de la note environnementale des émetteurs, intègre, de facto, les problématiques liées au changement climatique dans notre activité de gestion d'actifs.

Mansartis calcule et publie, chaque fin de trimestre, l'intensité carbone moyenne des fonds et la compare à celle, de leur univers d'investissement. L'intensité carbone d'un portefeuille cherche à évaluer la quantité de gaz à effet de serre associée au choix d'investissement. Trucost, spécialisée dans la production de données environnementales, réalise une estimation (en tonnes de CO2 par M\$ de CA) intégrant les règles de répartition des émissions définies par le GRH Protocol, émissions liées au processus de production, directes (scope 1), indirectes (scope 2) et amont (scope 3). L'objectif est d'avoir une surperformance des fonds labélisés ISR par rapport à leur univers investissable avec un taux de couverture de 90% minimum de l'actif.

En outre, Mansartis calcule et publie, chaque fin de trimestre, la part des entreprises détenues en portefeuille selon leur niveau d'engagement à respecter les accords de Paris sur le climat. Pour cela, Mansartis se base sur les données fournies par l'initiative Science Based Targets (SBTi) qui valide les objectifs de réduction d'émissions de gaz à effet de serre des sociétés. L'initiative SBTi est un partenariat entre le CDP, le World Resources Institute (WRI), le World Wide Fund for Nature (WWF) et le Pacte mondial des Nations Unies. Cette organisation aide les sociétés à définir des objectifs de réduction d'émissions de gaz à effet de serre. Ces objectifs sont considérés comme "fondés sur la science" s'ils correspondent à ce que la science du climat la plus récente juge nécessaire pour atteindre les objectifs de l'accord de Paris (limiter le réchauffement de la planète à un niveau bien inférieur à 2°C par rapport aux niveaux préindustriels et poursuivre les efforts pour limiter le réchauffement à 1,5°C).

Pour aller encore plus loin dans la lutte contre le réchauffement climatique, Mansartis dispose dans sa gamme de fonds, de deux fonds totalement dédiés à la thématique environnementale :

- Mansartis Ternativ ISR, ce fonds a pour objectif durable de créer un impact environnemental positif en investissant dans des entreprises qui ont une empreinte carbone faible ou qui ont pris la décision de réduire drastiquement leur empreinte carbone en alignement avec les accords de Paris.
- Mansartis Green Bonds, ce fonds a pour objectif durable de générer un impact environnemental positif en finançant des projets liés à l'environnement. Plus de 80% de ce fonds est investi dans des "Green Bonds" (obligations vertes) et "Sustainability Bonds" (obligations durables).

2.5. Quelles sont les équipes impliquées dans l'activité d'investissement responsable de la société de gestion ?

Considérant que la prise en compte de critères extra-financiers ne peut pas être une fonction annexe de notre activité de gestion d'actifs, Mansartis a fait le choix d'impliquer l'ensemble de l'équipe de gestion.

L'équipe de gestion est composée de :

Guillaume JALENQUES DE LABEAU, CFA, Président Directeur Général

Nourane CHARRAIRE, Directrice de la Gestion, Gestion Actions Zone Euro et Diversifiée

Joachim JAN, CFA, Directeur de la Gestion Action, Gestion Actions Asie, Japon et Thématiques, Contrôle des Risques

Laurent DELIENNE, Directeur de la Gestion Diversifiée, Allocataire d'Actifs et Référent ISR

Grégoire GINOUX, Gestion Actions Amérique

Nadia BENSACI, Gestion Taux

Clément DESDIIONS, Analyste Actions Zone Euro

Matthieu BROSSEAU, Analyste Actions Asie et Japon

Grégory BENHAMOU, Analyste Actions Amérique

Les gérants et analystes construisent et appliquent le processus ISR tel que décrit dans ce code de transparence.

Le référent ISR préside le comité ESG, gère les relations avec les prestataires externes, identifie les besoins en formations et travaille à l'amélioration continue de la démarche ISR et des outils de suivi.

L'ingénieur financier développe les outils nécessaires à l'application et à la bonne exécution de ce processus. Suite au départ du précédent titulaire, le poste est actuellement vacant, mais il sera pourvu en septembre.

En outre, dans l'optique d'étoffer nos équipes en terme d'analyse extra-financière, un processus de recrutement est actuellement en cours afin d'engager un analyste ISR.

La fonction de contrôle des risques, prise en charge par un gérant, s'assure du respect de la politique ISR dans la gestion.

Par ailleurs sont impliquées :

L'équipe conformité et contrôle interne qui vérifie l'application de cette politique à travers des contrôles permanents de 2^e niveau.

L'équipe de développement et celle en charge du reporting client qui travaillent avec les gérants à la transmission et à la publication des éléments témoignant et rendant compte de notre démarche ISR (Reporting client, etc.).

Les fonds **Mansartis Zone Euro ISR** et **Mansartis Investissements ISR** sont gérés par **Nourane Charraire**.

Le fonds **Mansartis Amérique ISR** est géré par **Grégoire Ginoux**.

Les fonds **Mansartis Asie ISR** et **Mansartis Japon ISR** sont gérés par **Joachim Jan**.

Nous estimons que les ressources humaines dédiées à l'intégration des critères ESG au sein de Mansartis Gestion correspondent à **3,25 équivalents temps plein**.

2.6. Quel est le nombre d'analystes ISR et le nombre de gérants ISR employés par la société de gestion ?

La société a fait le choix d'impliquer l'ensemble de l'équipe de gestion dans l'investissement socialement responsable, soit 9 personnes, listées au point précédent (2.5.). La prise en compte de critères ESG fait partie intégrante du processus de gestion. L'analyse extra-financière et l'analyse financière des titres sont intimement liées.

Nous estimons que les ressources humaines dédiées à l'intégration des critères ESG au sein de l'équipe de gestion correspondent à **2,75 équivalents temps plein**.

2.7. Dans quelles initiatives concernant l'IR, la société de gestion est-elle partie prenante ?

Mansartis est signataire des UNPRI, Principes pour l'Investissement Responsable des Nations-Unies.

Mansartis, participe à la plénière Investissement Responsable de l'Association Française de la Gestion d'actifs (AFG).

Mansartis apporte son soutien à des initiatives d'investisseurs :

Initiatives	Promoteurs	Dates
Tribune « Say On Climate »	Forum pour l'Investissement Responsable	12/04/2022
Dépôt d'une résolution à l'AG de Stellantis afin de revenir sur le procédé des "special voting shares".	PhiTrust	08/02/2023
Tribune « Say On Climate » 2023	Forum pour l'Investissement Responsable	06/03/2023
Tribune en faveur d'une régulation plus robuste contre le travail forcé.	l'Investor Alliance For Human Right	23/03/2023
Tribune en faveur d'un outil législatif contraignant au niveau international afin de mettre fin à la pollution plastique.	UN PRI	07/03/2024

2.8. Quel est l'encours total des actifs ISR de la société ?

L'ensemble des actifs sous gestion de Mansartis prend en compte les critères ESG, pour un encours total de 1024 M€ au 31 décembre 2023.

Les fonds Mansartis Asie ISR, Mansartis Zone Euro ISR, Mansartis Japon ISR, Mansartis Amérique ISR, Mansartis Investissements ISR et Mansartis TERNATIV ISR ont obtenu le label public ISR. Au 31 décembre 2023, ces fonds avaient un encours de 542M €. Les fonds ayant obtenu le label ISR représentent 53% des encours totaux de la société.

2.9. Quels sont les fonds ISR ouverts au public gérés par la société de gestion ?

Mansartis Amérique ISR	Actions Etats-Unis	https://www.mansartis.com/fr/actions/america
Mansartis Asie ISR	Actions Asie hors Japon	http://www.mansartis.com/fr/actions/asia
Mansartis Zone Euro ISR	Actions Zone Euro	http://www.mansartis.com/fr/actions/europe
Mansartis Investissements ISR	Mixte/flexible Actions internationales 50% - 100%	https://www.mansartis.com/fr/actions/investissement
Mansartis Japon ISR	Actions Japon	http://www.mansartis.com/fr/actions/japan
Mansartis TERNATIV ISR	Actions Internationales - Thématiques environnementales	http://www.mansartis.com/fr/actions/ternativ

L'ensemble des informations sur ces fonds est disponible sur le site internet
<http://www.mansartis.com/fr/gestion-actifs>.

3. DONNEES GENERALES SUR LES FONDS ISR PRESENTÉS DANS CE CODE DE TRANSPARENCE

3.1. Quels sont les objectifs recherchés par la prise en compte des critères ESG des fonds.

La mise en place d'une politique d'investissement responsable a pour objectif de contribuer, à l'échelle de Mansartis, à inciter les entreprises dans lesquelles les gérants investissent à adopter des pratiques plus responsables dans leurs activités, à inclure et prendre en compte les enjeux et leurs impacts environnementaux, sociaux et de gouvernance dans leur stratégie.

Pour Mansartis cela passe par :

1. L'exclusion de secteurs qui ne nous semblent pas alignés avec les grands enjeux sociétaux actuels, et notamment ceux liés au réchauffement climatique (énergies fossiles, huile de palme) mais également addictions, armement controversé, etc.
2. Une analyse de titres fondée, entre autres, sur la manière dont les entreprises sont exposées et prennent en compte les risques environnementaux, sociaux et de gouvernance dans leurs activités.
3. L'évaluation et le suivi d'indicateurs de durabilité au niveau des portefeuilles (cf. point 6.2)
4. Une politique d'engagement qui cherche plus directement via le dialogue et le vote, à mobiliser les entreprises autour des grands enjeux environnementaux, sociaux et de gouvernance d'aujourd'hui.

Nous attendons bien entendu de la mise en place d'une politique d'investissement responsable fondée sur des critères environnementaux, sociaux et de gouvernance qu'elle contribue à l'amélioration du couple rendement risque des portefeuilles.

3.2. Quels sont les moyens internes et externes utilisés pour l'évaluation ESG des émetteurs formant l'univers d'investissement des fonds ?

a. Moyens internes

Des moyens humains : une équipe de gestion expérimentée

- ❑ Mansartis Amérique ISR – Grégoire Ginoux (gérant) et Grégory Benhamou (analyste)
- ❑ Mansartis Asie ISR – Joachim Jan (gérant) et Matthieu Brosseau (analyste)
- ❑ Mansartis Investissements ISR – Nourane Charraire (gérante)
- ❑ Mansartis Japon ISR – Joachim Jan (gérant) et Matthieu Brosseau (analyste)
- ❑ Mansartis Zone Euro ISR – Nourane Charraire (gérante) et Clément Desdions (analyste)

Les fonds sont gérés par des gérants qui s'appuient sur une équipe de gestion composée d'analystes-gérants spécialisés par zone géographique, d'un référent ISR, et d'un Directeur de la gestion, l'ensemble étant encadré par le Président Directeur Général de Mansartis.

L'ensemble de l'équipe de gestion est formé au suivi et l'analyse extra-financière.

Des processus structurés

Un comité univers qui supervise et pilote l'univers d'investissement global de Mansartis, la démarche d'exclusion, l'analyse des controverses. Ce comité se tient tous les 6 mois, et de façon *ad hoc* si nécessaire.

Un comité ESG, tenu annuellement durant lequel les gérants analysent les évolutions notables des notes ESG, des controverses et des principaux indicateurs de durabilité de leurs valeurs en portefeuille.

Un comité valeur réuni sur demande adhoc et qui vise à acter l'entrée et / ou la sortie d'une valeur dans la Watchlist. Ce Comité réunit les gérants, le référent ISR et le Directeur de la gestion. Les valeurs sont caractérisées par thématique et font l'objet d'une présentation incluant des éléments extra-financiers, en particulier la note ESG, le niveau de controverse et les indicateurs de durabilité listés au point 6.2 .

Une **Réunion Expertise** qui, à fréquence trimestrielle, permet aux gérants de présenter les performances des fonds, les actions menées et la stratégie d'investissement à l'équipe commerciale sous la direction du Directeur de la Gestion.

Une **Réunion de Gestion Hebdomadaire** au cours de laquelle, les variations significatives de notes et de controverses sont présentées et analysées par les gérants. Cette analyse tient compte des objectifs affichés par le management et des actions mises en place pour les atteindre.

Des outils propriétaires développés par l'équipe de gestion, avec le double objectif de suivre les portefeuilles gérés, mais aussi de s'assurer du respect, continu, des objectifs d'investissement en terme ESG. Notamment un fichier (ESG - Cartographie des fonds Mansartis) sur lequel le gérant suit, à tout moment, le respect des contraintes ESG de ses portefeuilles sous gestion. La fonction « PORT » de Bloomberg permet également de suivre la note ESG du fonds pondérée par les actifs au jour le jour.

Dans le cadre de la fonction contrôle des risques, Mansartis a développé un outil intitulé Mansartis Risk qui permet notamment de suivre le respect des critères extra-financiers dans les portefeuilles.

b. Moyens externes

La gestion ESG des fonds Mansartis s'appuie sur plusieurs outils externes :


Nos filtres d'exclusion et d'inclusion s'appuient sur :


- La classification GICS® (Global Industry Classification Standard) développée à partir de 1999 par MSCI et S&P Global, qui classe les entreprises cotées en plusieurs sous-industries.
- La « Global Coal Exit List » et la « Global Oil & Gaz Exit List » créée par l'ONG allemande Urgewald comprenant les sociétés opérant dans l'industrie des énergies fossiles.
<https://coalexit.org/> et <https://gogel.org>
- La liste d'exclusion du conseil d'éthique norvégien qui comprend entre autres les entreprises d'extraction de charbon, de production d'énergie à base de charbon et ayant des controverses relatives aux droits de l'homme, l'environnement, la corruption et aux normes éthiques.

<https://www.nbim.no/en/the-fund/responsible-investment/exclusion-of-companies/>


- La liste d'exclusion du fonds souverain néo-zélandais qui comprend des entreprises présentant de graves violations du Pacte mondial des Nations-Unies et impliquées dans la fabrication de tabac, d'armes à sous-munitions, de dispositifs explosifs nucléaires ou de mines antipersonnel et de cannabis.


<https://www.nzsuperfund.nz/how-we-invest/responsible-investment/exclusions/>

L'analyse ESG, quantitative et qualitative, des valeurs dans lesquelles nous investissons s'appuie sur l'expertise de l'agence  **SUSTAINALYTICS** de notation **Sustainalytics®**. Forte de 25 années d'expérience dans la recherche, l'analyse et l'évaluation en termes d'ESG et de controverse des émetteurs, la société comprend plus de 300 analystes à travers le monde. Leurs bureaux à Paris accueillent notamment des conseillers disponibles pour répondre aux questions techniques sur leurs outils ou même à des interrogations éventuelles sur leur méthodologie.

Mansartis s'appuie également sur les travaux de la société Trucost pour analyser et calculer les émissions de gaz à effet de serre des émetteurs de titres financiers. 

L'intensité carbone des portefeuilles est calculée grâce à leurs outils et sur la base de leurs analyses.

L'équipe de gestion a aussi à sa disposition les travaux de recherche de la société ISS – International Shareholders Services qui publie fréquemment des  éléments d'analyse sur la **gouvernance** des entreprises.

L'analyse et la validation des scénarios climatiques des entreprises effectuée par le SBTi. Le SBTi est une initiative qui valide en toute indépendance que les objectifs des entreprises en matière de réduction d'émission de gaz à effet de serre soient compatibles à l'objectif -2°C de l'accord de Paris sur le climat. 

3.3. Quels critères ESG sont pris en compte par les fonds ?

La gestion ESG des fonds Mansartis est mise en œuvre à trois niveaux. A chacun de ces niveaux, des critères ESG sont pris en compte.

a. Le filtre ESG Mansartis

Les filtres Mansartis permettent de déterminer l'univers d'investissement de l'ensemble de l'activité de gestion d'actifs de Mansartis. Ils sont composés de deux filtres successifs : un filtre quantitatif (liquidité, couverture) et un filtre ESG. A partir d'un univers de plus de 15 000 sociétés cotées aux États-Unis, en Europe, au Japon et en Asie, ces filtres réduisent l'univers investissable à environ 4000 titres.

Le filtre ESG a pour objectif d'intégrer des règles extra-financières et de les appliquer à toutes les valeurs de l'univers. Il consiste en une politique d'exclusion de sociétés ayant des activités controversées ou faisant ponctuellement l'objet de controverses significatives (scandales, rumeurs,...)

i. Exclusion des sociétés aux activités controversées

Nous excluons les entreprises actives dans les domaines d'activités cités ci-dessous.

- Addictions : drogues, tabac, vin et spiritueux, casinos et salles de jeux
- Armement : activité principale et activité, même annexe, dans l'armement chimique ou bactériologique, la première frappe nucléaire ou les armes de destruction massive, mines anti-personnel (obligation légale)
- Respect de la personne : pornographie, violence
- Environnement : charbon, pétrole, gaz, huile de palme

Un seuil maximal de 20% du chiffre d'affaires est cependant autorisé pour les activités liées aux «vins et spiritueux».

Pour le charbon, nous prenons en compte l'analyse de second niveau à savoir la consommation et le transport de charbon. Nous excluons ainsi tous les producteurs d'électricité qui utilisent le charbon comme source de combustible.

Thématiques	Secteurs interdits	Secteurs sensibles	Critères d'exclusion	Exceptions
Charbon	<ul style="list-style-type: none"> Charbon et combustibles 	<ul style="list-style-type: none"> Producteurs d'électricités Producteurs de Gaz Producteurs d'énergie Producteurs d'énergie indépendant & négociants en énergie Transport ferroviaire 	Dès le 1 ^{er} euro de CA pour la production, l'utilisation en tant que source de combustible pour la production d'électricité et des marchandises transportées.	<ul style="list-style-type: none"> Objectifs validés SBTi 50% Capex dans activités contributrices* Green bonds (instruments)
Pétrole & gaz	<ul style="list-style-type: none"> Oil & Gas Exploration & Production Integrated Oil & Gas 		Dès le 1 ^{er} euro de CA pour la production	<ul style="list-style-type: none"> Objectifs validés SBTi 50% Capex dans activités contributrices* Green bonds (instruments)
Huile de palme		<ul style="list-style-type: none"> Agriculture 	Dès le 1 ^{er} euro de CA	
Tabac	<ul style="list-style-type: none"> Tabac 		Dès le 1er euro de CA	
Alcool	<ul style="list-style-type: none"> Brasseurs Distillateurs et négociants en vin 		>20% du CA	
Jeux d'argent	<ul style="list-style-type: none"> Casinos & Salles de jeux 	<ul style="list-style-type: none"> Hôtels, lieux de villégiature Hotel & Resort REITS 	Dès le 1er euro de CA	
Cannabis			Dès le 1er euro de CA	
Armement controversé		<ul style="list-style-type: none"> Aérospatiale et défense Conglomérats industriels 	Dès le 1er euro de CA	
Pornographie, violence		<ul style="list-style-type: none"> Films et divertissement 	Dès le 1er euro de CA	
Vigilance secteur bancaire		<ul style="list-style-type: none"> Holdings multi-secteur Crédit à la consommation 	Vigilance sur les questions des sanctions et amendes réglementaires, crédit à la consommation (incitation au surendettement), et les pratiques commerciales	

ii. Exclusion des sociétés faisant l'objet de controverses

Nous excluons systématiquement de l'univers investissable les valeurs faisant l'objet de controverses que nous considérons comme portant atteinte à l'environnement ou à la loyauté vis-à-vis des clients, des actionnaires ou des salariés.

Les controverses de niveau 5 sont exclues de l'univers investissable. Les controverses de niveau 4 sont placées sous surveillance ; leur introduction en portefeuille est soumise à l'approbation du Comité Univers.

Un contrôle quotidien du niveau de controverse des valeurs en portefeuille est effectué à partir de l'outil Mansartis Risk.

b. La notation ESG

Chaque valeur intégrée dans le portefeuille, est évaluée selon des critères ESG en s'appuyant sur l'analyse de Sustainalytics®. La méthodologie d'analyse ESG de Sustainalytics® s'appuie sur plusieurs centaines de critères différents qui varient en fonction des entreprises, de leur secteur d'activité, mais surtout en fonction de leur exposition réelle à des enjeux ESG matériels, réels, définis par Sustainalytics®.

Les fonds doivent surperformer, en termes ESG, leur univers investissable. La note moyenne de risque ESG du portefeuille pondérée du poids des actifs doit être inférieure à celle de l'univers investissable pondéré par la capitalisation duquel ont été soustraits les 20% des valeurs les moins bien notées.

Afin que l'univers de comparaison ESG reflète au mieux la stratégie d'investissement des fonds nous calculons les notes ESG pour chaque fonds géographique en pondérant par la capitalisation. Pour le fonds Mansartis Investissements nous appliquons une pondération géographique d'après l'allocation cible du benchmark du fonds soit 72% Univers Zone Euro, 21.2% Univers Amérique, 3.8% Univers Japon et 3% Univers Asie.

Nom des fonds	Univers investissable	Méthodologie de pondération
Mansartis Amérique ISR	Actions Américaines	Capitalisation
Mansartis Asie ISR	Actions Asiatiques ex-Japon	Capitalisation
Mansartis Investissements ISR	Actions Internationales et obligations en Euro	Capitalisation et Zone géographique
Mansartis Japon ISR	Actions Japonaises	Capitalisation
Mansartis Zone Euro ISR	Actions des pays de la zone euro	Capitalisation

Lors du comité ESG, l'évolution de la note moyenne du portefeuille et celle de l'univers investissable sont détaillées. Sur les valeurs, les variations significatives de notes sont présentées et analysées par les gérants. Cette analyse tient compte des objectifs affichés par le management et des actions mises en place pour les atteindre.

c. Surperformance sur les indicateurs de durabilité

Nous calculons pour les fonds Mansartis des indicateurs clés (listés en 6.2) permettant de suivre les investissements en termes ESG.

Le portefeuille doit battre l'univers investissable sur deux de ces indicateurs :

- Intensité carbone : l'objectif est d'avoir une intensité carbone moyenne des sociétés en portefeuille inférieure à celle de l'univers investissable avec un taux de couverture minimum de 90%.
- La capacité à générer de l'emploi : l'objectif est d'avoir une croissance des effectifs moyens des entreprises en portefeuille supérieure à celle de l'univers investissable avec un taux de couverture minimum de 90%.

d. Engagement pour de meilleurs pratiques ESG

Dans son dialogue avec les entreprises, Mansartis cherche à promouvoir l'amélioration des pratiques extra-financières. La politique de dialogue mise en place par Mansartis s'articule, autour de trois axes :

1. Participer à des actions et promotions collectives des meilleures pratiques extra-financières. A ce titre, Mansartis est devenu signataire des PRI en 2018 et a rendu compte de son activité pour la première fois en 2019.

Par ailleurs, Mansartis est adhérent de l'Association Française de la Gestion qui, en partenariat avec le FIR, cherche à promouvoir les bonnes pratiques RSE auprès des entreprises et aussi l'ISR au sein de l'industrie de la gestion d'actifs en France et en Europe. Mansartis est membre de la Plénière Investissement Responsable de l'AFG.

2. Inciter les entreprises dans lesquelles les OPC Mansartis sont investis à améliorer leur politique et pratique RSE en engageant un dialogue direct. Cette volonté de dialogue autour des enjeux ESG passe par l'envoi systématique, une fois par an, de questions relatives à des problématiques ESG.

3. Apporter notre soutien à des initiatives d'investisseurs :

Initiatives	Promoteurs	Dates
Tribune « Say On Climate »	Forum pour l'Investissement Responsable	12/04/2022
Dépôt d'une résolution à l'AG de Stellantis afin de revenir sur le procédé des "special voting shares".	PhiTrust	08/02/2023
Tribune « Say On Climate » 2023	Forum pour l'Investissement Responsable	06/03/2023
Tribune en faveur d'une régulation plus robuste contre le travail forcé.	l'Investor Alliance For Human Right	23/03/2023
Tribune en faveur d'un outil législatif contraignant au niveau international afin de mettre fin à la pollution plastique.	UN PRI	07/03/2024

3.4. Quels principes et critères liés aux changements climatiques sont pris en compte par les fonds ?

Les critères environnementaux pris en compte dans la gestion ESG des fonds Mansartis Amérique ISR, Mansartis Asie ISR, Mansartis Japon ISR et Mansartis Zone Euro ISR intègrent des éléments et principes liés aux changements climatiques.

D'abord via la notation ESG effectuée par Sustainalytics® qui évalue l'exposition aux risques liés à l'environnement et à la façon dont l'entreprise les prend en compte. Sustainalytics® a défini 3 Enjeux ESG Matériels, qui sont directement liés aux changements climatiques : l'émission des effluents et déchets, les émissions carbonees générées par les activités de l'entreprise, et les émissions carbonees générées par le cycle de vie des produits et services produits.

Par ailleurs, Mansartis calcule et publie, chaque fin de trimestre, l'intensité carbone moyenne des fonds et la compare à celle de leur univers d'investissement. L'intensité carbone d'un portefeuille cherche à évaluer la quantité de gaz à effet de serre associée au choix d'investissement. Trucost, spécialisée dans la production de données environnementales, réalise une estimation (en tonnes CO2 par M\$ de CA) intégrant les règles de répartition des

émissions définies par le GRH Protocol, émissions liées au processus de production, directes (scope 1), indirectes (scope 2) et en amont (scope 3). L'objectif est d'avoir une surperformance des portefeuilles par rapport à leur univers investissable avec un taux de couverture de 90% minimum de l'actif.

3.5. Quelle est la méthodologie d'analyse et d'évaluation ESG ? (construction, échelle d'évaluation)

a. Evaluation du risque ESG

La méthodologie d'analyse et d'évaluation ESG s'appuie sur l'expertise de Sustainalytics®. La méthode d'évaluation de Sustainalytics® est basée sur une approche par le risque. La notation du risque ESG mesure le degré de risque lié à la valeur d'une entreprise en raison de facteurs ESG ou, plus techniquement, de l'ampleur des risques ESG non définis d'une entreprise. Il classe les risques auxquels sont exposées les entreprises en cinq catégories (négligeable, faible, moyen, élevé et grave). Ces catégories de risque sont absolues, ce qui signifie qu'une évaluation « risque élevé » reflète un degré comparable de risque ESG quel que soit le secteur.

Pour effectuer cette analyse, Sustainalytics® a défini, 22 Enjeux ESG Matériels susceptibles d'avoir un impact sur la valorisation des entreprises :

- Gouvernance d'entreprise
- Gouvernance des parties prenantes
- Accès aux services de base
- Éthique des affaires
- Relations avec la communauté
- Confidentialité des données et cybersécurité
- Émissions, effluents et déchets
- Impact Carbone – Activités
- Impact Carbone – Produits et services
- Impact Environnementaux & Sociaux des Produits et Services
- Droits de l'homme
- Droits de l'homme – chaîne d'approvisionnement
- Capital humain
- Utilisation des sols et biodiversité
- Utilisation des sols et biodiversité – chaîne d'approvisionnement
- Santé et sécurité des collaborateurs
- Intégration ESG – finance

- Gouvernance des produits
- Résistance / solidité
- Utilisation de l'eau – opérations propres
- Utilisation de l'eau – chaîne d'approvisionnement
- Utilisation des matières premières

Toutes les entreprises ne sont pas confrontées à ces 22 Enjeux Matériels. Sustainalytics® a donc défini, pour chaque sous-industrie (138 au total) à quels Enjeux elles sont confrontées. Par exemple, les entreprises évoluant dans le domaine du Conseil IT, ne sont confrontées qu'à quatre des grands Enjeux de Sustainalytics® : Ethique des affaires, Confidentialité des données et cybersécurité, Capital Humain et Gouvernance Produit ; tandis que la sous-industrie Agriculture est confrontée à dix de ces Enjeux : Ethique des affaires, Relation avec leur communauté, Émission carbone de leurs activités, Impacts Environnementaux et Sociaux de leurs produits et services, Capital Humain, Droits de l'homme dans la société, Droits de l'homme au sein de la chaîne d'approvisionnement, utilisation du sol et biodiversité des activités propres, utilisation du sol et biodiversité de la chaîne d'approvisionnement et enfin utilisation de l'eau.

Pour chacun de ces enjeux, de nombreux indicateurs permettent à Sustainalytics® de matérialiser l'évaluation du risque ESG.

Par exemple, dans le cas de l'Enjeu de Gouvernance, Sustainalytics® va analyser la structure du Conseil d'Administration, les politiques de rémunération, la qualité et l'intégrité du Conseil, la composition de l'actionnariat, etc.

Autre exemple : dans le cas de l'Enjeu « Emissions et Gestion des effluents et déchets », l'analyse s'intéressera aux déchets produits par les activités opérationnelles de l'entreprise dans l'air, l'eau et les sols, à l'exclusion des gaz à effet de serre. En fonction de l'industrie, ou de l'activité de l'entreprise, l'analyse portera sur un ou plusieurs de ces flux de déchets.

Après avoir évalué le risque « brut », les analystes de Sustainalytics® cherchent à évaluer dans quelle mesure l'entreprise, et notamment sa gouvernance, a mis en place les politiques, les engagements, les outils appropriés pour y faire face. L'objectif étant de pouvoir, in fine, mesurer la capacité du management des entreprises à atténuer ces risques ESG.

La notation ESG finale est donc la note de risque résiduel auquel est exposée une entreprise. Il s'agit d'une note allant de 0 à 100, 0 représentant un niveau de risque ESG nul, et 100 un niveau de risque ESG maximum.

b. Evaluation du niveau de controverse

Mansartis s'appuie sur l'analyse de Sustainalytics® pour évaluer le degré de controverses auxquelles les émetteurs peuvent être confrontés.

Sustainalytics® surveille quotidiennement 60 000 sources d'informations à travers le monde pour identifier les incidents qui pourraient être significatifs d'un point de vue ESG. En cas de survenance d'une controverse, ils analysent l'impact sur l'entreprise et ses parties prenantes, mais aussi les risques potentiels qui peuvent y être attachés. L'objectif étant de pouvoir évaluer un niveau de gravité des controverses et de fournir des anticipations d'évolution de ces dernières. Sustainalytics® a élaboré une typologie dans 10 domaines de controverses distincts. Celles-ci peuvent être relatives à la préservation de l'environnement, au respect des droits de l'homme, aux impacts de l'activité d'une entreprise sur la communauté environnante, etc. Sustainalytics® évalue les niveaux de controverses sur une échelle de 1 à 5 (5 étant le niveau le plus élevé) pour chacune des 10 thématiques de controverses possibles que sont :

- Chaîne d'approvisionnement – Environnement
- Opérations
- Produits et services
- Employés
- Clients
- Chaîne d'approvisionnement – Social
- Société et Communauté
- Ethique des affaires
- Gouvernance
- Politiques publiques

3.6. A quelle fréquence est révisée l'évaluation ESG des émetteurs ? Comment sont gérées les controverses ?

a. Fréquence de révision de l'évaluation ESG des émetteurs

L'analyse ESG détaillée de Sustainalytics®, telle que présentée dans le point précédent, est mise à jour tous les ans. En outre, la note ESG globale d'une valeur, dans la mesure où elle intègre en partie l'évaluation sur les controverses, peut être amenée à changer à tout moment.

Mansartis tient compte de ces révisions de manière continue en ce qui concerne la notation globale du portefeuille (voir point 4 -Processus de gestion ci-dessous), notamment via l'outil « ESG – Cartographie des fonds Mansartis » mais également dans « PORT » de Bloomberg qui permet de suivre la note ESG du fonds pondéré des actifs au jour le jour.

Lors de la réunion de gestion hebdomadaire et du comité ESG annuel, les variations significatives de notes et de controverses sont présentées et analysées par les gérants. Cette analyse tient compte des objectifs affichés par le management et des actions mises en place pour les atteindre.

b. Gestion des controverses

Comme précisé au point 3.5. Mansartis s'appuie sur l'analyse de Sustainalytics® afin d'évaluer le niveau de controverses auxquelles les émetteurs peuvent être confrontés.

Si le niveau de controverse de la société atteint 4, la valeur est mise sous surveillance, et doit faire l'objet d'une validation lors du comité Univers Mansartis. Si le Comité décide qu'elle n'est plus investissable, la valeur doit être sortie dans un délai de cinq jours ouvrés.

Si le niveau de controverse atteint la note de 5, la valeur sera sortie du portefeuille dans un délai visé de cinq jours ouvrés.

Dans tous les cas, la liquidation d'une valeur en portefeuille pour des raisons de note de controverse se fera dans l'intérêt des porteurs.

À chaque mise à jour mensuelle des données Sustainalytics®, l'équipe de gestion est informée de l'évolution des controverses concernant les sociétés en portefeuille.

Lors de la réunion de gestion hebdomadaire et du comité ESG annuel, les principales variations de notes et de controverses sont présentées et analysées par les gérants. Il est également rappelé les incidents qui ont conduit les émetteurs en controverse de niveau 4 et les mesures mises en place par la société pour y remédier.

4. PROCESSUS DE GESTION

4.1. Comment les résultats de la recherche ESG sont-ils pris en compte dans la construction du portefeuille ?

Les critères ESG sont pris en compte à trois niveaux du processus de gestion qu'il convient de distinguer.

a. Détermination d'un univers d'investissement : le filtre ESG

Comme expliqué au point 3.3, le filtre ESG a pour objectif d'intégrer des règles extra-financières et de les appliquer à toutes les valeurs de l'univers. Il consiste en une politique d'exclusion de sociétés ayant des activités controversées ou faisant ponctuellement l'objet de controverses significatives (scandales, rumeurs,...)

b. Sélection de valeurs

Les valeurs des portefeuilles des fonds Mansartis Amérique ISR, Mansartis Asie ISR, Mansartis Investissements ISR, Mansartis Japon ISR et Mansartis Zone Euro ISR sont sélectionnées après un double processus d'analyse financière et extra-financière.

Une analyse qualitative approfondie sur les critères ESG est réalisée par le gérant à chaque introduction de valeur en portefeuille.

Pour cela le gérant s'appuie sur :

- Les données et la recherche publiées par l'agence de notation Sustainalytics® qui contient des éléments quantitatifs et une analyse qualitative.
- Le rapport RSE/ESG de la société s'il existe, ou toute information publiée par l'entreprise qui permettrait de mieux appréhender les opportunités et risques extra-financiers qui peuvent être attachés à une valeur.
- Les données sur les émissions de gaz à effet de serre de la société Trucost, spécialisée dans la production de données environnementales, qui réalise une estimation (en tonnes CO2 par M\$ de CA) intégrant les règles de répartition des émissions définies par le GRH Protocol, émissions liées au processus de production, directes (scope 1), indirectes (scope 2) ou en amont (scope 3).

- L'analyse et la validation des scénarios climatiques des entreprises effectués par le SBTi. Le SBTi est une initiative qui évalue en toute indépendance que les objectifs des entreprises en matière de réduction d'émission de gaz à effet de serre soient compatibles à l'objectif -2°C de l'accord de Paris sur le climat.

Le résultat de cette analyse de société se matérialise à travers l'édition d'une fiche valeur, mise à jour annuellement, qui intègre des caractéristiques financières (éléments du compte de résultat, bilan, valorisation, concurrents...) et extra-financières (note ESG et principaux indicateurs ESG).

Au-delà des caractéristiques ESG actuelles de l'entreprise, c'est la tendance qui est analysée. C'est pourquoi une attention particulière est apportée à l'évolution de la note ESG, pour s'assurer que la société progresse et répond aux défis environnementaux, sociaux et de gouvernance.

Lors de la réunion de gestion hebdomadaire et du comité ESG annuel, les gérants analysent l'évolution des notes ESG, l'évolution des controverses et celle des principaux indicateurs de durabilité. Cette analyse tient compte des objectifs et des actions mises en place par le management pour les atteindre.

c. **Gestion et construction du portefeuille**

Dans le cadre de la gestion et de la construction du portefeuille, l'équipe de gestion a défini un processus d'intégration ESG structuré.

Les fonds Mansartis Amérique ISR, Mansartis Asie ISR, Mansartis Japon ISR, Mansartis Investissements ISR et Mansartis Zone Euro ISR doivent surperformer, en termes ESG, leur univers investissable. La note moyenne de risque ESG du portefeuille pondérée du poids des actifs doit être inférieure à celle de l'univers investissable, pondéré par la capitalisation, duquel ont été soustraits les 20% des valeurs les moins bien notées. Sustainalytics applique une approche par le risque donnant lieu à des évaluations de 0 à 100, du moins risqué (0) au plus risqué (100). La surperformance se mesure donc par une note de risque inférieure à celle de son univers.

Afin que l'univers de comparaison ESG reflète au mieux la stratégie d'investissement des fonds nous calculons les notes ESG pour chaque fonds géographique en pondérant par la capitalisation. Pour le fonds Mansartis Investissements ISR nous appliquons une

pondération géographique d'après l'allocation cible du benchmark du fonds soit 72% Univers Zone Euro, 21.2% Univers Amérique, 3.8% Univers Japon et 3% Univers Asie.

Nom des fonds	Univers investissable	Méthodologie de pondération
Mansartis Amérique ISR	Actions Américaines	Capitalisation
Mansartis Asie ISR	Actions Asiatiques ex-Japon	Capitalisation
Mansartis Investissements ISR	Actions Internationales et obligations en Euro	Capitalisation et Zone géographique
Mansartis Japon ISR	Actions Japonaises	Capitalisation
Mansartis Zone Euro ISR	Actions des pays de la zone euro	Capitalisation

Le portefeuille doit également battre l'univers investissable sur les deux indicateurs de durabilité suivant :

- Intensité carbone : l'objectif est d'avoir une intensité carbone moyenne des sociétés en portefeuille inférieure à celle de l'univers investissable avec un taux de couverture minimum de 90%.
- La capacité à générer de l'emploi : l'objectif est d'avoir une croissance des effectifs moyenne des entreprises en portefeuille supérieure à celle de l'univers investissable avec un taux de couverture minimum de 90%.

Avec ces objectifs, les gérants construisent un portefeuille de façon discrétionnaire en conservant un objectif de performance financière.

4.2. Comment les critères relatifs au changement climatique sont-ils pris en compte dans la construction du portefeuille ?

Le processus d'investissement des fonds a pour objectif, comme explicité ci-dessus, de surperformer l'univers investissable en termes de note de risque ESG. Les notes ESG du portefeuille et de l'univers investissable prennent en compte des critères relatifs au changement climatique et notamment aux émissions carbone des entreprises et de leurs parties prenantes, que ce soit en termes purement quantitatifs (émissions de CO₂) ou en termes qualitatifs avec l'appréciation de programme de gestion des énergies renouvelables, de gestion de l'eau ou encore de leur implication dans des initiatives comme le CDP (Carbon Disclosure Project) par exemple.

Enfin, l'intensité carbone moyenne du portefeuille doit être inférieure à celle de son univers investissable.

4.3. Comment sont pris en compte les émetteurs présents dans le portefeuille des fonds ne faisant pas l'objet d'une analyse ESG ?

Des valeurs n'ayant pas de note de risque ESG peuvent être intégrées dans les fonds. Toutefois, afin de s'assurer que la surperformance ESG visée par le processus de gestion s'appuie sur des éléments quantitatifs solides, 90% du portefeuille, en termes d'actifs, devra faire l'objet d'une évaluation ESG par Sustainalytics®.

Même en l'absence de note de risque ESG Sustainalytics®, toutes les valeurs sont analysées sous le prisme ESG grâce aux rapports RSE, les données environnementales publiées par la société Trucost comme expliquée au point 4.1.c.

4.4. Le process d'évaluation ESG et/ou processus de gestion a-t-il changé dans les douze derniers mois ?

Oui

Changement du mode de pondération des univers :

En prévision de la transition vers la version 3 du Label ISR, nous avons modifié la méthodologie de calcul de la note ESG et des indicateurs de durabilité pour les univers investissables. Précédemment basée sur le flottant, elle est désormais basée sur la capitalisation boursière.

Changement méthodologique pour les notes ESG :

Afin d'être en phase avec les nouvelles réglementations et grâce aux nouvelles techniques pour capturer les données plus efficacement, Sustainalytics a apporté plusieurs modifications importantes aux MEI (Material ESG Issues) :

- Intégration de la Gouvernance d'Entreprise : La gouvernance d'entreprise, auparavant analysée de manière distincte, est désormais intégrée à la méthodologie standard.
- Nouveau MEI lié à l'eau : Un nouveau MEI a été créé pour mettre en évidence les risques liés à l'eau.

- Nouveau MEI lié à la cybersécurité : Renforcement des mesures pour capturer les risques croissants dans ce domaine.

Les 22 Enjeux ESG Matériels susceptibles d'avoir un impact sur la valorisation des entreprises définis par Sustainalytics® sont désormais :

- Gouvernance d'entreprise
- Gouvernance des parties prenantes
- Accès aux services de base
- Éthique des affaires
- Relations avec la communauté
- Confidentialité des données et cybersécurité
- Émissions, effluents et déchets
- Impact Carbone – Activités
- Impact Carbone – Produits et services
- Impact Environnementaux & Sociaux des Produits et Services
- Droits de l'homme
- Droits de l'homme – chaîne d'approvisionnement
- Capital humain
- Utilisation des sols et biodiversité
- Utilisation des sols et biodiversité – chaîne d'approvisionnement
- Santé et sécurité des collaborateurs
- Intégration ESG – finance
- Gouvernance des produits
- Résistance / solidité
- Utilisation de l'eau – opérations propres
- Utilisation de l'eau – chaîne d'approvisionnement
- Utilisation des matières premières

4.5. Une part des actifs du ou des fonds est-elle investie dans des organismes solidaires ?

Non.

4.6. Le ou les fonds pratiquent-ils le prêt/emprunt de titres ?

Non.

4.7. Le ou les fonds utilisent-il des instruments dérivés ?

Les fonds pourront avoir recours aux instruments de change à terme et cela uniquement dans un objectif de couverture du risque de change. Ces instruments seront négociés sur un marché de gré à gré. Le ratio de couverture peut représenter jusqu'à 100% de l'exposition en devises du fonds. Le recours aux instruments dérivés ne modifie pas le processus de sélection de titres qui s'appuie notamment sur l'analyse ESG des valeurs. Ainsi leur utilisation ne saurait dénaturer le profil ESG du portefeuille.

Les fonds couverts par ce code de transparence n'utilisent aucun de ces instruments.

4.8. Le ou les fonds investissent-ils dans des OPC ?

Les fonds Mansartis Amérique ISR, Mansartis Asie ISR, Mansartis Investissements ISR, Mansartis Japon ISR et Mansartis Zone Euro ISR peuvent investir dans d'autres OPC pour 10% maximum de leur actif net essentiellement via les autres fonds de la société de gestion, bénéficiant d'un processus de gestion ESG similaire. En pratique, cette possibilité est marginalement utilisée pour des placements monétaires ou équivalents.

5. CONTROLES

5.1. Quelles sont les procédures de contrôle interne et/ou externe mises en place permettant de s'assurer de la conformité du portefeuille par rapport aux règles ESG fixées pour la gestion des fonds ?

Le contrôle du volet ESG de notre processus de gestion est effectué en interne par l'outil « Mansartis Risk » en premier niveau et le Responsable Conformité et Contrôle Interne (RCCI) en deuxième niveau. Le processus d'investissement fait également l'objet de contrôles périodiques externalisés.

Le dispositif de contrôle interne s'assure de la bonne application du processus de gestion ESG des fonds et notamment des éléments suivants :

a. Les filtres Mansartis

La bonne application de ces filtres est assurée grâce au progiciel de passation des ordres utilisé par Mansartis (Portia) : aucun collaborateur de Mansartis ne peut passer un ordre sur une valeur ne faisant pas partie de la watchlist qui, pour rappel, est sous la supervision du Comité Univers mentionné ci-dessus.

Le RCCI s'assure une fois par an que :

- le blocage de la passation d'ordre sur des valeurs interdites est bien opérationnel. Ce contrôle est inclus dans un contrôle plus large portant sur l'univers d'investissement.
- Les différents comités relatifs à l'univers investissable (comité univers, comité valeurs) ont bien eu lieu, que ces derniers sont formalisés, que les supports soient archivés et que les aspects extra-financiers soient bien discutés. Il s'assure enfin que les décisions prises à l'occasion de ces comités soient implémentées.

b. La notation ESG

Le contrôle du RCCI vérifie que :

- l'analyse quantitative et qualitative ESG des valeurs en portefeuille a bien eu lieu. Il s'appuie pour cela sur la Fiche Valeur, incluant en partie ces éléments, qui est

archivée en PDF à chaque entrée d'un titre en portefeuille. Le contrôle se fait par échantillonnage. Il s'assure par ailleurs, que 90% des valeurs détenues en portefeuille possèdent bien une note ESG dans leur fiche valeur.

- le respect des bornes quantitatives (note ESG, intensité carbone, taux de couverture) définies dans le processus de gestion est bien assuré par l'outil de contrôle des risques « Mansartis Risk ». Pour cela, il vérifie que ces bornes sont bien prises en compte dans l'outil de suivi des risques et que les procédures applicables en cas d'alertes ont bien été respectées.

c. La politique de vote et d'engagement

Le contrôle du RCCI vérifie que :

- la politique d'engagement, et notamment l'envoi du questionnaire chaque année aux sociétés en portefeuille a bien été effectué. Il s'assure par ailleurs que les retours des entreprises ont bien été répertoriés dans un tableau de suivi. Il s'assure par ailleurs que les réponses ont été analysées, ont fait l'objet d'un rapport d'engagement et qu'il soit disponible sur le site internet de la société de gestion.
- la politique de vote définie pour les fonds actions de Mansartis a bien été appliquée, notamment via le contrôle annuel sur l'exercice des droits de vote relatifs à l'ensemble des fonds gérés. Il s'assure que l'exercice a fait l'objet d'un rapport de vote disponible sur le site internet de la société de gestion.

6. MESURE DE DURABILITE ET REPORTING ESG

6.1. Comment est évaluée la qualité ESG du/des fonds ?

La qualité ESG des fonds est évaluée en premier lieu par sa note ESG globale. La surperformance ESG des portefeuilles témoignant de la qualité ESG des fonds.

Par ailleurs, les indicateurs clés listés ci-dessous nous permettent de monitorer nos investissements en termes ESG. Parmi ceux-ci, l'intensité carbone moyenne du fonds doit être inférieure à celle de son univers de comparaison ESG et la capacité à générer de l'emploi doit être supérieure.

L'ensemble de ces indicateurs, tels que la note ESG, le niveau de controverse, et les indicateurs de durabilité listés au point 6.2, sont publiés dans la fiche ESG des fonds. Ces fiches ESG sont mises à jour trimestriellement et accompagnent les rapports mensuels des fonds.

Le rapport annuel ESG fournit également une perspective historique de l'évolution de ces indicateurs au niveau des fonds et une analyse au niveau des émetteurs, mettant en lumière les variations les plus significatives ou les moins performants d'un point de vue ESG.

Les rapports mensuels et annuels ESG des fonds sont disponibles sur les pages dédiées aux fonds sur notre site internet :

Mansartis Amérique ISR	Actions Etats-Unis	https://www.mansartis.com/fr/actions/america
Mansartis Asie ISR	Actions Asie hors Japon	http://www.mansartis.com/fr/actions/asia
Mansartis Zone Euro ISR	Actions Zone Euro	http://www.mansartis.com/fr/actions/europe
Mansartis Investissements ISR	Mixte/flexible Actions internationales 50% - 100%	https://www.mansartis.com/fr/actions/investissement
Mansartis Japon ISR	Actions Japon	http://www.mansartis.com/fr/actions/japan

6.2. Quels indicateurs de performance ESG sont utilisés par le/les fonds ?

Mansartis suit la durabilité de ses investissements sur une sélection d'indicateurs clés. Ces indicateurs, au niveau du portefeuille, sont comparés avec les indicateurs calculés au niveau de l'univers investissable du fonds.

Ci-dessous les 7 indicateurs clés :

Les droits de l'homme

Signataire du Pacte Mondial des Nations Unies

Mansartis a fait le choix de suivre la proportion des entreprises en portefeuille signataires du Pacte Mondial de l'ONU (Global Compact en anglais). En devenant signataires, ces entreprises s'engagent à intégrer et à promouvoir 10 principes relatifs au respect des droits de l'homme, aux normes internationales du travail, au respect de l'environnement et à la lutte contre la corruption.

Une entreprise signataire du Pacte Mondial s'engage à publier un rapport chaque année sur la façon dont elle prend en compte ces principes dans son activité et sur les progrès qu'elle réalise.

Source : Sustainalytics

Méthode de calcul : Part de l'encours dont les entreprises sont signataires du pacte Mondial de l'ONU / Part de l'encours pour lequel la donnée est disponible.

Gouvernance

Indépendance des directeurs au Conseil d'Administration

Mansartis est convaincu que les sociétés cotées gagnent à avoir des Conseils d'Administration intégrant un maximum d'indépendants, c'est à dire, incluant des personnes n'exerçant pas de fonction exécutive ou même salariée au sein de ces mêmes sociétés.

De même qu'en tant qu'actionnaire, Mansartis s'est fixé comme directive de toujours voter en faveur d'une plus grande indépendance des Conseils d'Administration. Mansartis a décidé de suivre le pourcentage d'indépendants de façon plus globale, et en relatif, des sociétés qu'il détient dans le fonds.

Source : Factset

Méthode de calcul : moyenne pondérée par l'actif du taux d'indépendance des Conseils d'Administration des sociétés pour lesquelles la donnée est disponible.

Social

Niveau d'exigence, avec les fournisseurs et les parties prenantes, d'un point de vue social

Cet indicateur nous permet de mesurer quelles sont les entreprises qui sont suffisamment exigeantes, d'un point de vue social, avec leurs fournisseurs et parties prenantes. De façon schématique, l'objectif étant, par exemple, de se tenir à l'écart de sociétés qui via des prestataires feraient travailler des personnes qui ne le devraient pas et dans des mauvaises conditions (i.e. travail des enfants).

Le fournisseur de données, Sustainalytics, va rechercher l'existence de standards encadrant les pratiques des fournisseurs dans une société (ex : traitement de la santé et de la sécurité des collaborateurs, salaire minimum, temps de travail, travail des enfants, conditions de travail, etc.) et va ensuite évaluer par une note de 0 à 100 :

100 : niveau d'exigence très fort

75 : niveau d'exigence fort

50 : niveau d'exigence adéquat

25 : niveau d'exigence faible

24 : l'entreprise a adopté un code de conduite pour les fournisseurs et les parties prenantes qui vise à assurer une relation à long terme mutuellement bénéfique.

0 : selon les informations disponibles l'entreprise n'a pas de normes de social avec les fournisseurs et les parties prenantes

Mansartis a décidé de monitorer le taux d'entreprises ayant une note supérieure ou égale à 75 selon l'évaluation de Sustainalytics, ce qui correspond à un niveau dit « fort ».

Source : Sustainalytics

Méthode de calcul : $\frac{\text{part de l'encours dont les sociétés ont une note supérieure ou égale à 75}}{\text{Part de l'encours ayant une note}}$

Capacité à générer de l'emploi

Cet indicateur vise à mesurer la capacité des entreprises présentes en portefeuille à générer de la valeur économique et sociale. La dynamique de création d'emplois est mesurée en calculant la croissance annualisée des effectifs sur 5 ans.

L'objectif est d'avoir une surperformance du portefeuille par rapport à son univers investissable avec un taux de couverture de 90% minimum de l'actif.

Source : Factset

Méthode de calcul : moyenne pondérée par l'actif de la variation des effectifs annualisée sur 5 ans.

Environnement

Système de Management Environnemental certifié

Mansartis s'attache à suivre le fait que les entreprises aient mis en place un ou des systèmes de management des enjeux environnementaux ayant fait l'objet d'une certification par un organisme tiers. Mansartis a souhaité aller jusqu'à la « certification » de la politique environnementale pour éviter, autant que possible, les simples opérations de green-washing à bas coûts que pourraient entreprendre certaines sociétés. Le degré de certification est évalué par Sustainalytics qui s'attache notamment à analyser si ces certifications concernent l'ensemble des activités de l'entreprise ou une partie seulement.

Cette évaluation donne lieu à une notation de 0 à 100 :

- 100 : 90% ou plus de l'activité a reçu une certification externe
- 75 : entre 75% et 90% de l'activité a reçu une certification externe
- 50 : entre 50% et 75% de l'activité a reçu une certification externe
- 30 : entre 25% et 50% de l'activité a reçu une certification externe
- 25 : moins de 25% de l'activité a reçu une certification externe
- 0 : selon les informations disponibles l'entreprise n'a pas reçu de certification externe pour ses activités

Mansartis a décidé de monitorer le taux d'entreprises ayant une note supérieure ou égale à 30 selon l'évaluation de Sustainalytics, ce qui signifie qu'au moins 25% des activités du groupe sont certifiées.

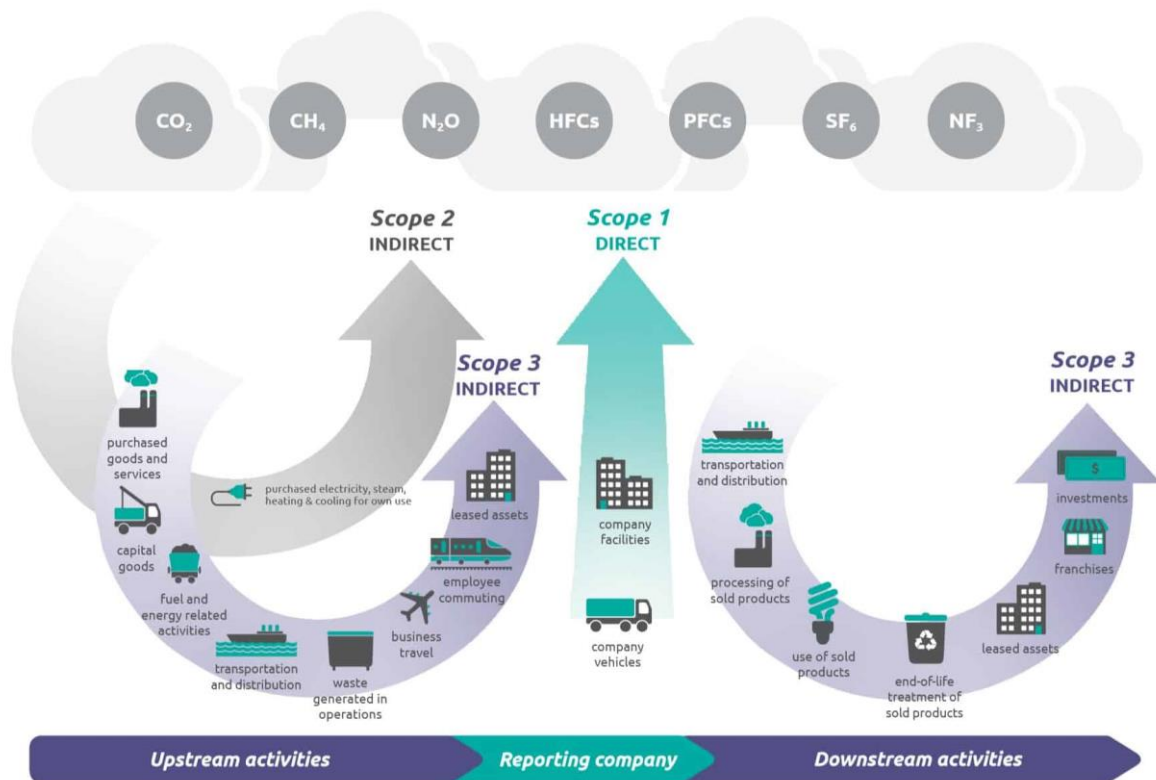
Source : Sustainalytics

Méthode de calcul : part de l'encours dont les sociétés ont une note supérieure ou égale à 30 / Part de l'encours ayant une note.

Intensité Carbone

L'objectif est d'avoir une surperformance du portefeuille par rapport à son univers investissable avec un taux de couverture de 90% minimum de l'actif pour les fonds labélisés ISR.

Mansartis s'appuie sur les travaux de Trucost pour évaluer l'intensité carbone moyenne des sociétés en portefeuille. Trucost réalise une estimation (en tonnes CO2 par M\$ de CA) intégrant les règles de répartition des émissions définies par le GRH Protocol, émissions liées au processus de production, directes (scope 1) et indirectes (scope 2) et celles émises en amont (scope 3 amont).



Source : Trucost

Méthode de calcul : Tonnes de CO₂ par M\$ de Chiffre d'Affaires

Alignement avec les accords de Paris

Le SBTi est une initiative conjointe du CDP (Carbon Disclosure Project), du Pacte mondial des Nations Unies, de l'Institut des ressources mondiales (WRI) et du WWF (World Wide

Fund for nature). Elle définit et valorise les meilleures pratiques en matière de fixation d'objectifs fondés sur la science et évalue en toute indépendance les objectifs des entreprises.

Nous distinguons trois types d'émetteurs :

- Objectifs validés : émetteurs dont le scénario de réduction des gaz à effet de serre est validé par le SBTi.
- Engagés : émetteurs qui se sont engagés publiquement à respecter l'objectif de l'accord de Paris sur le climat et à atteindre la neutralité carbone d'ici 2050 mais qui ne sont pas encore validés par le SBTi.
- Non engagés : émetteurs ne s'étant pas officiellement engagés à respecter l'objectif - 2°C de l'accord de Paris sur le climat.

Source : SBTi

Méthode de calcul : Part de l'encours en fonction du type d'engagement des sociétés.

L'ensemble de ces indicateurs de durabilité sont publiés dans la fiche ESG des fonds. Ces fiches ESG sont mises à jour trimestriellement et accompagnent les rapports mensuels des fonds.

Le rapport annuel ESG fournit également une perspective historique de l'évolution de ces indicateurs au niveau des fonds, comparée à l'univers investissable. Une analyse est également réalisée au niveau des émetteurs, mettant en lumière les variations les plus significatives ou les moins performantes d'un point de vue ESG.

Les rapports mensuels et annuels ESG des fonds sont disponibles sur les pages dédiées aux fonds sur notre site internet :

Mansartis Amérique ISR	Actions Etats-Unis	https://www.mansartis.com/fr/actions/america
Mansartis Asie ISR	Actions Asie hors Japon	http://www.mansartis.com/fr/actions/asia
Mansartis Zone Euro ISR	Actions Zone Euro	http://www.mansartis.com/fr/actions/europe
Mansartis Investissements ISR	Mixte/flexible Actions internationales 50% - 100%	https://www.mansartis.com/fr/actions/investissement
Mansartis Japon ISR	Actions Japon	http://www.mansartis.com/fr/actions/japan

6.3. Pour quels indicateurs le fonds doit-il avoir de meilleurs résultats par rapport à l'univers ?

Les fonds doivent battre l'univers investissable sur les deux indicateurs de durabilité suivant:

- Intensité carbone : l'objectif est d'avoir une intensité carbone moyenne des sociétés en portefeuille inférieure à celle de l'univers investissable avec un taux de couverture minimum de 90%.
- La capacité à générer de l'emploi : l'objectif est d'avoir une croissance des effectifs moyenne des entreprises en portefeuille supérieure à celle de l'univers investissable avec un taux de couverture minimum de 90%.

6.4. Quels sont les supports média permettant d'informer les investisseurs sur la gestion ISR du ou des fonds ?

Mansartis utilise l'ensemble des supports de communication à sa disposition pour informer les porteurs de parts des fonds concernés par ce code de transparence.

La politique d'investissement ESG de Mansartis est disponible sur le site internet www.mansartis.com. Elle est mise à jour dès que des changements significatifs sont opérés.

D'autres supports spécifiques présentent, en partie ou intégralement, la politique de gestion ESG de Mansartis.

Au niveau de Mansartis

- Politique d'engagement
- Politique d'exclusion et de gestion des controverses
- Politique et rapport de vote
- Rapport article 19 de la loi énergie climat au niveau de la société de gestion
- Politique de prise en compte des PAI
- Politique de gestion des risques de durabilité

Pour chaque OPC :

- Fiche de fonds ESG trimestrielle par fonds
- Code de transparence des OPC labellisés ISR
- Rapport de vote par OPC labellisés ISR

- Rapport annuel ESG par OPC labellisé ISR
- Rapport d'engagement par OPC labellisé ISR

6.5. La société de gestion publie-t-elle les résultats de sa politique de vote et de sa politique d'engagement ?

Mansartis publie les résultats de sa politique de vote sur la page <http://www.mansartis.com/fr/esg> de son site internet.

Par ailleurs, la page ESG du site contient également des éléments ayant trait à sa politique d'engagement et notamment la prise en compte de critères ESG dans cette politique.